

# МОЛОДЫЕ ИССЛЕДОВАТЕЛИ

УДК 332.8 (470.2)

© Барabanов А.С.

## Проблемы финансирования жилищно-коммунального хозяйства регионов и пути их решения

*Необходимость проведения реформы жилищно-коммунального хозяйства (ЖКХ) назрела и приобрела актуальность в условиях подавляющего господства государственной собственности и высокой централизации управления. Искусственная монополизация и значительная дотационность этой сферы сформировали, к сожалению, искаженную мотивацию поведения всех субъектов взаимоотношений и обусловили общую неэффективность функционирования жилищно-коммунальной сферы. В статье представлен анализ современного состояния жилищно-коммунального хозяйства в разрезе регионов СЗФО, рассматриваются проблемы его финансирования, предлагаются перспективные направления по повышению эффективности государственной региональной политики в сфере ЖКХ.*

*Финансирование ЖКХ, государственная бюджетная политика, инвестирование в сферу ЖКХ.*



**Андрей Сергеевич  
БАРАБАНОВ**

кандидат экономических наук, научный сотрудник ИСЭРТ РАН  
qwerdsa-asb@mail.ru

Развитие жилищно-коммунальной сферы, в которой сосредоточено много острых нерешенных проблем, требующих безотлагательного решения, — чрезвычайно важное направление социальной политики в современной России.

Эта сфера затрагивает интересы значительного числа субъектов общества: населения, органов власти всех уровней, промышленных предприятий, коммерческих структур и некоммерческих организаций.

Всё многообразие функций данной отрасли в процессе общественного воспроизводства сводится к двум основным моментам:

1) в экономическом плане жилищно-коммунальные услуги являются действенным фактором воспроизводства главной силы общества — рабочей силы, а также создания валового национального продукта и национального дохода, обеспечения экономического роста, повышения эффективности экономики;

2) в социальном плане жилищно-коммунальное обслуживание выступает эффективным фактором стабилизации уровня жизни населения в эпоху становления рыночных отношений, его последующего роста, повышения качества жизни, наиболее полной реализации принципа социальной справедливости.

В сложившихся условиях состояние современного жилищно-коммунального хозяйства можно охарактеризовать как критическое. Затяжной системный кризис ведет к нарастанию изношенности основных фондов отрасли и, как следствие, к росту аварийности и даже разрушению систем жизнеобеспечения. Отсутствие нормального притока ресурсов не позволяет привести в порядок даже плановую систему сетевого фонда, не говоря уже о внедрении новых технологий [1].

Крайне низкая экономическая эффективность жилищно-коммунального комплекса в большинстве регионов РФ, обуславливающая низкую производительность труда, слабый менеджмент и крайне высокое потребление ресурсов, напрямую сказывается на качестве и стоимости услуг. Средства, поступающие от потребителей в счет оплаты услуг, зачастую не покрывают затраты предприятий ЖКХ.

При высокой степени изношенности трубопроводов и очистных сооружений лишь единичные предприятия способны работать с прибылью, которая, тем не менее, не превышает 5%. Однако, по оценкам экспертов, при адекватной тарифной политике прибыль могла бы достигать 30% [10].

О напряженности ситуации в отрасли свидетельствуют данные статистики, из которых следует, что динамика большинства показателей приобрела устойчивые негативные тенденции, характерные для всех российских регионов [3].

Рассмотрим состояние жилищно-коммунального хозяйства регионов СЗФО за период с 2000 по 2010 г. Основой ЖКХ отрасли является жилищный фонд. На конец 2010 г. он составил 330,0 млн. кв. м, увеличившись за одиннадцать лет на 12%, что несколько ниже общероссийских темпов (14%). Наиболее быстро жилищный фонд увеличивался в Калининградской области – темпы роста за 2000 – 2010 гг. составили 23%, Ленинградской области и г. Санкт-Петербурге (17%). Площадь жилищного фонда в Республике Коми за рассматриваемый период осталась практически без изменений, а в Мурманской области даже снизилась на 2% (табл. 1).

Таблица 1. Жилищный фонд (общая площадь жилых помещений; тыс. кв. м)

Территория	2000 г.	2006 г.	2007 г.	2008 г.	2009 г.	2010 г.	2010 г. к 2000 г., %
Калининградская область	17573	18768	19126	19880	20793	21609	<b>123,0</b>
Ленинградская область	36778	39256	40210	41228	42239	43334	<b>117,8</b>
г. Санкт-Петербург	93471	100326	102547	105583	107882	109937	<b>117,6</b>
Вологодская область	28002	29425	29585	30107	30461	30969	<b>110,6</b>
Новгородская область	15840	16408	16549	16732	16998	17249	<b>108,9</b>
Республика Карелия	15226	15621	15729	16111	16259	16354	<b>107,4</b>
Архангельская область	29406	30068	30137	30326	30609	30778	<b>104,7</b>
Псковская область	18124	18471	18569	18604	18964	18963	<b>104,6</b>
Республика Коми	22126	22260	22348	22429	22383	22192	<b>100,3</b>
Мурманская область	19710	19465	19448	19391	19357	19374	<b>98,3</b>
<b>СЗФО, млн. кв. м</b>	<b>296</b>	<b>310</b>	<b>314</b>	<b>320</b>	<b>325</b>	<b>330</b>	<b>111,6</b>
<b>Россия, млн. кв. м</b>	<b>2787</b>	<b>2955</b>	<b>3003</b>	<b>3060</b>	<b>3116</b>	<b>3177</b>	<b>114,0</b>

Источник: ЖКХ и бытовое обслуживание. 2010: стат. сб. / Росстат. – Москва, 2010.

Основная часть жилищного фонда страны была построена в период так называемой массовой застройки. В регионах СЗФО почти 28% общей площади жилого фонда регионов было возведено в 1946 – 1970 гг. и около 45% – в 1971 – 1995 гг. (что незначительно отличается от ситуации в целом по России – 31 и 44% соответственно). На фоне общей картины выделяется г. Санкт-Петербург, в котором около 14% общей площади жилых зданий было построено до 1920 г. (табл. 2).

Жилищный фонд регионов СЗФО характеризуется высокой изношенностью. В 2010 г. более половины многоквартирных домов имели степень износа от 31 до 65%. Подобная ситуация наблюдалась и по России в целом (52%; табл. 3).

Ветхий и аварийный жилищный фонд регионов СЗФО на конец 2010 г. составил 3% от общего объема жилищного фонда, что характерно и для России. Наименьший удельный вес ветхого и аварийного жилья в г. Санкт-Петербурге – менее 1% от общей

Таблица 2. Распределение общей площади жилых помещений по годам постройки (в % от общей площади жилых помещений)

Территория	Годы постройки				
	до 1920	1921-1945	1946-1970	1971-1995	после 1995
Республика Карелия	2,1	6,0	<b>34,9</b>	48,3	8,7
Псковская область	1,6	4,5	<b>32,9</b>	49,4	11,6
Новгородская область	4,1	7,4	<b>32,1</b>	45,3	11,1
Мурманская область	0,1	2,3	<b>31,9</b>	64,4	1,5
Архангельская область	4,5	9,8	<b>30,9</b>	47,8	6,9
Вологодская область	4,4	7,0	<b>30,3</b>	43,7	14,6
Ленинградская область	2,6	5,7	<b>26,9</b>	45,3	19,5
г. Санкт-Петербург	13,9	2,0	<b>26,6</b>	38,5	19,0
Республика Коми	1,3	3,3	<b>25,8</b>	60,2	9,3
Калининградская область	0,2	27,2	<b>14,6</b>	37,3	20,7
<b>СЗФО</b>	<b>6,3</b>	<b>6,1</b>	<b>27,9</b>	<b>45,1</b>	<b>14,6</b>
<b>Россия</b>	<b>2,6</b>	<b>4,8</b>	<b>30,9</b>	<b>43,7</b>	<b>18,0</b>

Источник: ЖКХ и бытовое обслуживание. 2010: стат. сб. / Росстат. – Москва, 2010.

Таблица 3. Распределение многоквартирных жилых домов по проценту износа в 2010 г. (в % от общей площади жилых помещений)

Территория	Процент износа			
	от 0 до 30	от 31 до 65	от 66 до 70	свыше 70
Калининградская область	28,2	<b>58,3</b>	10,6	2,9
Ленинградская область	34,7	<b>57,6</b>	6,3	1,4
Вологодская область	27,9	<b>56,2</b>	11,7	4,2
Псковская область	43,3	<b>53,1</b>	3,0	0,6
Архангельская область	31,6	<b>51,0</b>	13,7	3,7
Новгородская область	39,0	<b>46,2</b>	9,3	5,6
Республика Карелия	44,6	<b>45,0</b>	9,6	0,8
г. Санкт-Петербург	52,8	<b>44,7</b>	1,9	0,7
Республика Коми	37,3	<b>40,4</b>	16,8	5,5
Мурманская область	49,9	<b>39,7</b>	9,9	0,5
<b>СЗФО</b>	<b>36,7</b>	<b>51,2</b>	<b>9,5</b>	<b>2,7</b>
<b>Россия</b>	<b>39,5</b>	<b>51,7</b>	<b>6,4</b>	<b>2,3</b>

Источник: ЖКХ и бытовое обслуживание. 2010: стат. сб. / Росстат. – Москва, 2010.

площади жилищного фонда. «Лидирующие» позиции по этому показателю занимают Вологодская, Архангельская области и Республика Коми – 6, 8 и 9% соответственно (табл. 4).

Ухудшающееся состояние жилищного фонда требует значительных расходов на строительство нового жилья и проведение капитального ремонта. Общие затраты на капитальный ремонт в регионах СЗФО высоки, за исключением г. Санкт-Петербурга и Ленинградской области. Такая же тенденция отмечается в целом по России: объем расходов на капитальный ремонт в 2010 г. составил 137 млрд. руб., что на 14% больше, чем в 2009 г. (табл. 5).

Однако общая площадь капитально отремонтированного жилья сократилась. Например, за 2009–2010 гг. в таких регионах, как Калининградская область и Республика Карелия, этот показатель снизился на 74 и 80% соответственно (табл. 6).

Что касается общих затрат на 1 кв. м капитального ремонта многоквартирных домов, то в большинстве регионов СЗФО они выросли. Особо следует отметить Калининградскую область, Республику Карелия, Мурманскую, Псковскую и Вологодскую области, в которых затраты на 1 кв. м капитального ремонта в 2010 году по сравнению с 2009 г. увеличились в 2,0–10,2 раза.

Таблица 4. Ветхий и аварийный жилищный фонд (в % от общей площади жилых помещений)

Территория	2000 г.	2006 г.	2007 г.	2008 г.	2009 г.	2010 г.	Изменение 2000–2010 гг., п.п.
Республика Коми	6,3	7,8	9,4	8,7	8,7	<b>9,0</b>	2,7
Архангельская область	3,5	7,8	8,2	8,3	8,3	<b>7,9</b>	4,4
Вологодская область	2,1	5,5	6,0	5,6	5,6	<b>6,0</b>	3,9
Республика Карелия	3,9	2,8	3,6	3,7	3,7	<b>3,6</b>	-0,3
Новгородская область	1,5	4,4	4,7	4,5	4,5	<b>3,6</b>	2,1
Ленинградская область	0,8	2,7	3,0	3,1	3,1	<b>3,0</b>	2,2
Калининградская область	2,4	3,6	2,0	2,4	2,4	<b>2,3</b>	-0,1
Мурманская область	1,7	1,7	2,1	2,1	2,1	<b>2,3</b>	0,6
Псковская область	1,6	3,2	3,1	1,2	1,2	<b>1,2</b>	-0,4
г. Санкт-Петербург	0,5	0,6	0,6	0,6	0,6	<b>0,7</b>	0,2
<b>СЗФО</b>	<b>2,0</b>	<b>3,3</b>	<b>3,4</b>	<b>3,3</b>	<b>3,3</b>	<b>3,2</b>	<b>1,2</b>
<b>Россия</b>	<b>2,4</b>	<b>3,2</b>	<b>3,2</b>	<b>3,2</b>	<b>3,2</b>	<b>3,1</b>	<b>0,7</b>

Источник: ЖКХ и бытовое обслуживание. 2010: стат. сб. / Росстат. – Москва, 2010.

Таблица 5. Общие затраты на капитальный ремонт многоквартирных домов, млн. руб.

Территория	2009 г.	2010 г.	2010 г. к 2009 г., %
Псковская область	235,5	801,6	<b>340,4</b>
Калининградская область	290,7	771,7	<b>265,5</b>
Архангельская область	534,8	1245,6	<b>232,9</b>
Новгородская область	296,4	648,9	<b>218,9</b>
Республика Карелия	119,3	240,6	<b>201,7</b>
Мурманская область	726,5	1136	<b>156,4</b>
Республика Коми	387,9	528,5	<b>136,2</b>
Вологодская область	890,6	987,2	<b>110,8</b>
Ленинградская область	1379,3	1305,5	<b>94,6</b>
г. Санкт-Петербург	15804,4	6619,3	<b>41,9</b>
<b>СЗФО</b>	<b>20665,4</b>	<b>14284,9</b>	<b>69,1</b>
<b>Россия</b>	<b>120572,3</b>	<b>137469,5</b>	<b>114,0</b>

Источник: ЖКХ и бытовое обслуживание. 2010: стат. сб. / Росстат. – Москва, 2010.

Таблица 6. Общая площадь капитально отремонтированных многоквартирных домов, тыс. кв. м

Территория	2009 г.	2010 г.	2010 г. к 2009 г., %
Новгородская область	14,0	71,4	<b>510,0</b>
г. Санкт-Петербург	284,6	460,8	<b>161,9</b>
Архангельская область	47,1	69,4	<b>147,3</b>
Псковская область	55,1	79,0	<b>143,4</b>
Ленинградская область	230,7	301,3	<b>130,6</b>
Республика Коми	96,4	121,1	<b>125,6</b>
Вологодская область	1024,2	594,2	<b>58,0</b>
Мурманская область	1350,7	753,2	<b>55,8</b>
Калининградская область	962,5	250,3	<b>26,0</b>
Республика Карелия	15,4	3,2	<b>20,2</b>
<b>СЗФО</b>	<b>4080,7</b>	<b>2703,9</b>	<b>66,3</b>
<b>Россия</b>	<b>44276,3</b>	<b>41138,5</b>	<b>92,9</b>

Источник: ЖКХ и бытовое обслуживание. 2010: стат. сб. / Росстат. – Москва, 2010.

Таблица 7. Общие затраты на 1 кв. м капитального ремонта многоквартирных домов, руб.

Территория	2009 г.	2010 г.	2010 г. к 2009 г., %
Калининградская область	302	3083	1020,8
Республика Карелия	7747	75188	970,6
Мурманская область	538	1508	280,4
Псковская область	4274	10147	237,4
Вологодская область	870	1661	191,1
Архангельская область	11355	17948	158,1
Республика Коми	4024	4364	108,5
Ленинградская область	5979	4333	72,5
Новгородская область	21171	9088	42,9
г. Санкт-Петербург	55532	14365	25,9
<b>СЗФО</b>	<b>5064</b>	<b>5283</b>	<b>104,3</b>
<b>Россия</b>	<b>2723</b>	<b>3342</b>	<b>122,7</b>

Источник: Здесь и далее ЖКХ и бытовое обслуживание. 2010: стат. сб. / Росстат. – Москва, 2010.

Напротив, снижение затрат наблюдается в Ленинградской и Новгородской областях и г. Санкт-Петербурге (табл. 7).

Коммунальная инфраструктура также характеризуется высокой степенью износа и технологической отсталостью.

На конец 2010 г. в регионах СЗФО износ основных фондов газового хозяйства составил 59%, теплового – 50%, водопроводного – 60% и канализационного – 49% (против 48, 48, 54 и 12% соответственно в России). Наиболее изношены основные фонды в организациях коммунального комплекса Мурманской области (табл. 8).

Износ коммунальной инфраструктуры сказывается главным образом на объемах потерь ресурсов. Потери тепла при эксплуатации существующих тепловых сетей превышают установленные нормативы на 4 – 7%<sup>1</sup>, причем общая тенденция за 2000 – 2010 гг. говорит об ухудшении ситуации. Так, на конец 2010 г. средние потери тепла в регионах СЗФО равнялись 8,3%, что на 1,5 п.п. больше, чем в 2000 г. Самые большие потери тепла наблюдались в Новгородской (13,2%), Псковской (12,4%) и Вологодской (10,1%) областях (табл. 9).

<sup>1</sup> Официальный сайт Ростепло. – Режим доступа: <http://www.rosteplo.ru/>

Таблица 8. Степень износа основных фондов организаций по видам экономической деятельности, относящимся к коммунальному комплексу, в 2010 г., %

Территория	Виды экономической деятельности			
	Производство и распределение газообразного топлива	Производство, передача и распределение тепловой энергии	Сбор, очистка и распределение воды	Удаление сточных вод, отходов и аналогичная деятельность
Республика Карелия	66,5	27,5	14,6	57,1
Республика Коми	39,7	27,3	37,6	52,8
Архангельская область	59,8	50,5	56,3	51,2
Вологодская область	36,8	55,0	56,0	49,6
Калининградская область	47,7	34,4	56,2	59,1
Ленинградская область	84,8	40,7	31,8	35,9
Мурманская область	73,2	77,7	61,9	51,1
Новгородская область	49,2	47,7	40,8	51,2
Псковская область	45,6	53,2	52,0	38,4
г. Санкт-Петербург	15,9	44,5	59,8	53,3
<b>СЗФО</b>	<b>58,8</b>	<b>49,8</b>	<b>59,0</b>	<b>49,3</b>
<b>Россия</b>	<b>47,5</b>	<b>48,1</b>	<b>53,8</b>	<b>11,6</b>

Таблица 9. Потери тепла в сетях (в % от подачи тепла)

Территория	2000 г.	2006 г.	2007 г.	2008 г.	2009 г.	2010 г.	Изменение 2000 – 2010 гг., п.п.
Новгородская область	12,3	12,6	13,7	13,5	13,6	<b>13,2</b>	0,9
Псковская область	7,7	9,8	10,9	11,1	12,8	<b>12,4</b>	4,7
Вологодская область	4,6	9,1	8,5	10,6	9,3	<b>10,1</b>	5,5
Архангельская область	6,7	8,1	9,0	9,3	9,4	<b>9,6</b>	2,9
Мурманская область	8,8	8,5	10,2	9,5	8,9	<b>9,5</b>	0,7
Калининградская область	5,0	11,2	12,3	9,9	9,0	<b>8,8</b>	3,8
Ленинградская область	9,1	8,4	7,9	8,0	8,3	<b>7,9</b>	-1,2
Республика Карелия	4,7	4,9	6,5	6,2	6,6	<b>7,3</b>	2,6
г. Санкт-Петербург	5,5	7,3	7,0	7,1	7,5	<b>7,3</b>	1,8
Республика Коми	8,4	7,1	8,0	7,7	7,6	<b>7,1</b>	-1,3
<b>СЗФО</b>	<b>6,8</b>	<b>7,9</b>	<b>8,3</b>	<b>8,3</b>	<b>8,4</b>	<b>8,3</b>	<b>1,5</b>
<b>Россия</b>	<b>7,2</b>	<b>9,1</b>	<b>9,3</b>	<b>9,2</b>	<b>9,6</b>	<b>10,1</b>	<b>2,9</b>

Однако ремонт тепловых сетей осуществляется в недостаточном объеме. В 2010 г. в регионах СЗФО было заменено всего лишь 3,4% от общего протяжения сетей, что несколько больше, чем по России (2,6%; табл. 10). Примечателен тот факт, что замене подвергаются преимущественно ветхие тепловые сети, неоднократно отслужившие срок эксплуатации, в то время как аварийные сети по-прежнему признаются ремонтпригодными.

Сходная ситуация наблюдается и в коммунальном хозяйстве. Высокий износ

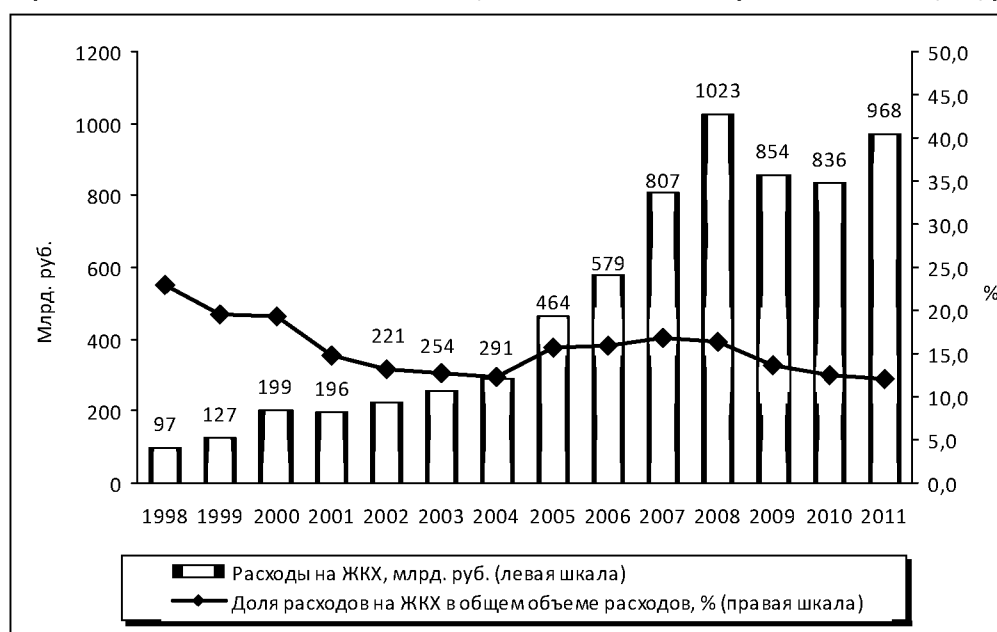
основных фондов организаций и малые объемы реконструкции коммунальных сетей вызывают главным образом высокую потерю ресурсов. Ухудшающееся состояние коммунального комплекса говорит о необходимости значительных инвестиционных вложений в эту сферу.

Анализ постановки, хода и ожидаемых последствий реформы ЖКХ, проводимой с начала 1990-х годов, показывает, что государство продолжает распространение рыночных отношений в этом секторе экономики и сокращает свое участие в его поддержке.

Таблица 10. Заменено тепловых и паровых сетей в двухтрубном исчислении в 2010 г.

Территория	Заменено тепловых и паровых сетей в двухтрубном исчислении, всего, км	Из них ветхих сетей	Удельный вес замененных тепловых и паровых сетей в двухтрубном исчислении в общем протяжении тепловых и паровых сетей, %
Ленинградская область	156,3	133,9	5,6
г. Санкт-Петербург	184,1	100,0	4,5
Новгородская область	27,9	27,6	3,2
Калининградская область	22,8	17,0	2,7
Архангельская область	54,1	38,3	2,6
Псковская область	22,5	16,3	2,4
Республика Коми	43,0	27,6	2,1
Вологодская область	40,3	36,5	2,1
Республика Карелия	18,4	16,9	2,0
Мурманская область	21,3	19,7	1,9
<b>СЗФО</b>	<b>590,7</b>	<b>433,8</b>	<b>3,4</b>
<b>Россия</b>	<b>4527,7</b>	<b>3630,8</b>	<b>2,6</b>

Рисунок 1. Расходы на ЖКХ в консолидированных бюджетах субъектов РФ, млрд. руб.



Расходы консолидированных бюджетов субъектов РФ на ЖКХ за период 1998–2011 годов увеличились в 10 раз, но их доля в общей сумме расходов снизилась с 23 до 12,0%, а в ВВП – с 3,5 до 2,2% (рис. 1).

Максимальные вливания в ЖКХ традиционно были произведены в автономных округах – Чукотском (76,4 тыс. руб. на человека в год), Ненецком (66,9) и Ямало-Ненецком (31,4), а также в столичных

центрах – Москве (33,9) и Санкт-Петербурге (22,3 тыс. руб. на человека в год).

Пик абсолютных вложений в отрасль пришелся на благополучный в финансовом отношении 2008 год, когда максимальные доходы позволили потратить на ЖКХ из консолидированных бюджетов субъектов РФ более 1 трлн. руб. или 16,4% от совокупного объема консолидированных средств.

Что касается регионов СЗФО, то здесь прослеживается во многом аналогичная с общероссийской тенденция (рис. 2).

Значительные колебания в финансировании отрасли заметны на региональном

уровне. К примеру, в Вологодской области, несмотря на увеличение расходов на ЖКХ, их доля в общем объеме расходов консолидированного бюджета региона с 2000 г. ежегодно сокращается (рис. 3).

Рисунок 2. Расходы на ЖКХ в консолидированных бюджетах субъектов СЗФО, млн. руб.

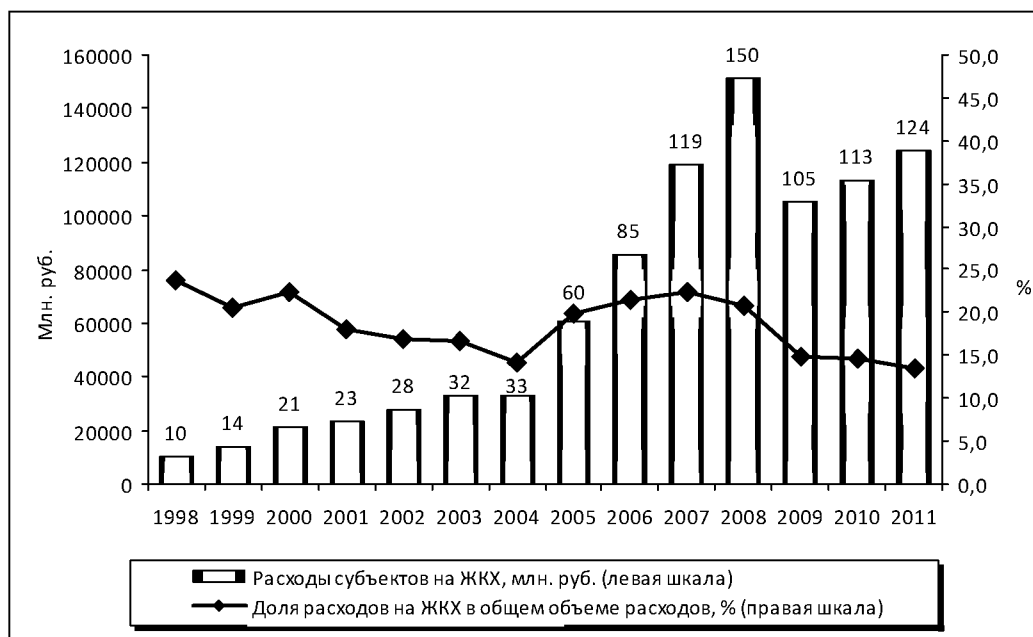


Рисунок 3. Расходы на ЖКХ в консолидированном бюджете Вологодской области, тыс. руб.

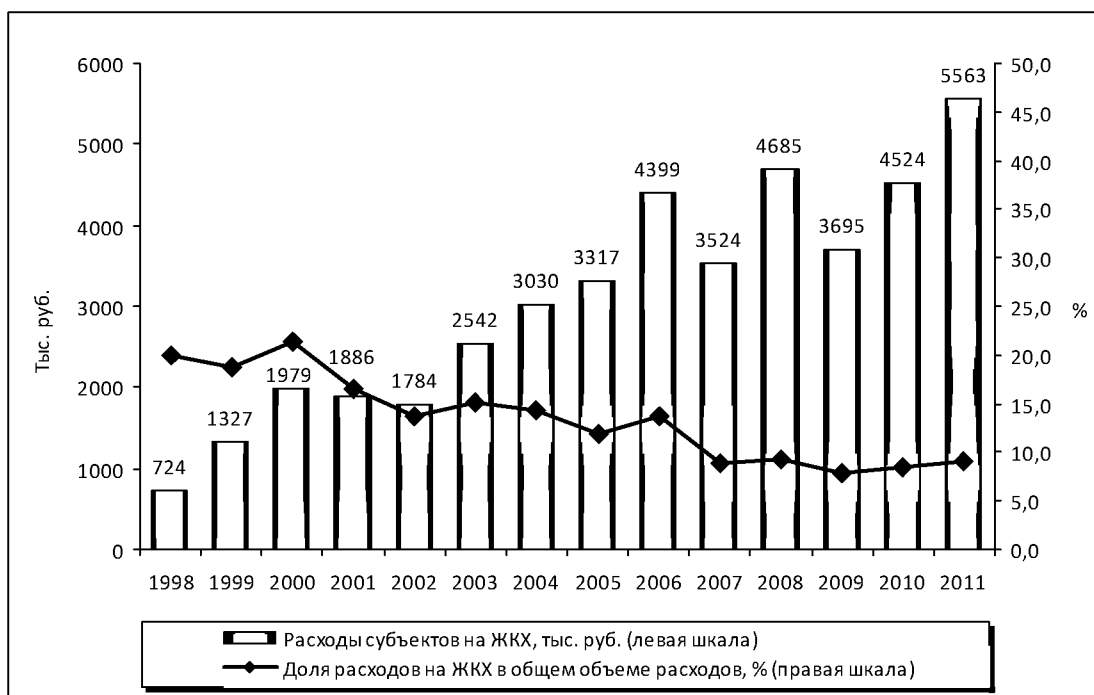




Таблица 11. Расходы на ЖКХ на душу населения в разрезе субъектов СЗФО, руб.

Территория	1998 г.	2000 г.	2005 г.	2006 г.	2007 г.	2008 г.	2009 г.	2010 г.	2011 г.	2011 г. к 1998 г., %
г. Санкт-Петербург	719,2	1620,5	7992,0	11989,8	18451,5	22339,2	12826,8	13180,6	14575,0	20,3
Мурманская область	1516,3	2282,7	2503,9	6607,5	6318,8	7873,2	7268,3	8095,3	10658,1	7,0
Калининградская область	442,9	1329,4	3444,4	4560,9	5188,6	6206,2	6480,5	7112,6	7362,2	16,6
Архангельская область	411,2	953,9	1635,7	2686,4	3963,0	6530,9	4991,2	5671,0	6807,7	16,6
Республика Коми	1202,8	1851,8	2832,8	2891,6	2810,1	5220,1	3885,8	4712,0	5421,0	4,5
Ленинградская область	706,4	1324,3	2766,0	2744,6	3763,7	5361,5	5882,0	5516,6	4797,6	6,8
<b>Вологодская область</b>	<b>550,3</b>	<b>1523,6</b>	<b>2664,4</b>	<b>3562,4</b>	<b>2872,2</b>	<b>3834,1</b>	<b>3044,3</b>	<b>3760,7</b>	<b>4624,5</b>	<b>8,4</b>
Новгородская область	775,0	1286,6	2726,3	3145,4	3389,6	5794,2	5520,9	5217,2	4466,0	5,8
Псковская область	317,5	1061,9	1555,2	1136,2	1803,2	2314,3	3810,0	2741,2	3944,0	12,4
Республика Карелия	577,8	1114,6	1459,2	1518,5	1918,2	2329,4	2622,8	3926,2	3912,3	6,8

Если посмотреть, каковы были расходы на сферу ЖКХ в 2011 г. в разрезе регионов СЗФО, то окажется, что наибольший объем средств в расчете на душу населения зафиксирован в г. Санкт-Петербурге (14 575 руб.), Мурманской (10 658) и Калининградской (7362 руб.) областях. В других регионах расходы балансировали в пределах 4 – 6 тыс. рублей (табл. 11).

Тем не менее в научной литературе и официальных документах говорится о непомерно высоких затратах региональных и местных бюджетов на поддержку ЖКХ и о необходимости переложить их на потребителя.

Для оценки реальных масштабов государственной поддержки жилищно-коммунального хозяйства воспользуемся коэффициентом опекаемости<sup>2</sup> ( $K_{\text{опек}}$ ) ЖКХ со стороны консолидированной бюджетной системы и коэффициентом возмещения<sup>3</sup> ( $K_{\text{возм}}$ ) населением стоимости услуг ЖКХ [4].

В результате целенаправленной федеральной политики финансирование отрасли в 1997 – 1999 гг. характеризуется

сокращением бюджетных расходов на поддержку комплекса. Вместе с тем в этот период Правительством РФ было отложено повышение тарифов для населения.

В 2000 – 2004 гг., после размораживания тарифов на жилищно-коммунальные услуги, основная нагрузка по содержанию жилья и оплате коммунальных услуг была переложена на население, которое не успело быстро среагировать на программы субсидирования и приняло всю тяжесть «низкого старта» на себя<sup>4</sup>.

В 2005 – 2008 гг., вследствие постепенного возврата бюджетной системы на позиции прямого участия в поддержке ЖКХ (в основном в форме прямых адресных субсидий населению и частичного участия в капитальных расходах на ремонт жилья и ввод коммунальных сетей), коэффициент опекаемости вырос в целом по стране с 0,35 до 0,48. Основной рост коэффициента дали города федерального значения Москва и Санкт-Петербург.

<sup>4</sup> Расчет коэффициента бюджетной опекаемости ЖКХ возможен лишь с 2005 г. из-за отсутствия до 2005 г. регионального стандарта стоимости жилищно-коммунальных услуг в расчете на 1 м<sup>2</sup> общей площади жилья в месяц.

<sup>2</sup>  $K_{\text{опек}} = \text{РКБ}^{\text{ЖКХ}} / (\text{ЖФ} \cdot \text{Ст}^{\text{ЖКУ}} \cdot 12)$ .

<sup>3</sup>  $K_{\text{возм}} = (\text{ПР} \cdot \text{Д}^{\text{ЖКУ}}) / (\text{ЖФ} \cdot \text{Ст}^{\text{ЖКУ}})$ .

После максимальных вливаний в 2008 году бюджетных средств в ЖКХ произошел резкий спад коэффициента опекаемости к 2009 г. во всех регионах СЗФО и в целом по стране – до уровня 2005 г. (0,35; табл. 12). Фактически это было следствием запоздалой реакции на разразившийся в 2008 году финансовый кризис. Если в кризисном году были выполнены почти все бюджетные обязательства по возмещению субсидий и освоены капитальные средства в секторе жилья и коммунальных услуг, то на 2009 год многие из них не были даже запланированы. В то же время произошло значительное повыше-

ние тарифов на жилищно-коммунальные услуги, покрытие которых происходит в основном за счет платежей домашних хозяйств.

В отличие от коэффициента бюджетной опекаемости коэффициент возмещения изменился более существенно: его размах от максимума (Санкт-Петербург – 1,26) до минимума (Архангельская область – 0,43) составляет около 3 раз, что является свидетельством более глубоких пространственных различий в формировании доходов домашних хозяйств по сравнению с бюджетной обеспеченностью территорий (табл. 13).

Таблица 12. Коэффициент бюджетной опекаемости ЖКХ в регионах СЗФО\*

Территория	2005 г.	2006 г.	2007 г.	2008 г.	2009 г.	2010 г.	Изменение 2005 – 2010 гг.
г. Санкт-Петербург	1,04	1,28	1,69	1,81	0,95	0,90	-0,14
Калининградская область	0,42	0,43	0,41	0,43	0,40	0,38	-0,04
Мурманская область	0,17	0,42	0,35	0,40	0,33	0,32	0,15
<b>Вологодская область</b>	<b>0,35</b>	<b>0,46</b>	<b>0,32</b>	<b>0,38</b>	<b>0,27</b>	<b>0,30</b>	-0,05
Ленинградская область	0,30	0,23	0,27	0,34	0,33	0,29	-0,01
Новгородская область	0,30	0,23	0,21	0,32	0,28	0,23	-0,07
Республика Коми	0,23	0,22	0,19	0,32	0,22	0,22	-0,01
Архангельская область	0,17	0,17	0,22	0,32	0,22	0,22	0,05
Республика Карелия	0,17	0,13	0,14	0,16	0,16	0,20	0,03
Псковская область	0,17	0,09	0,12	0,14	0,21	0,15	-0,02
<i>Российская Федерация</i>	<i>0,35</i>	<i>0,35</i>	<i>0,42</i>	<i>0,48</i>	<i>0,35</i>	<i>0,30</i>	<i>-0,05</i>

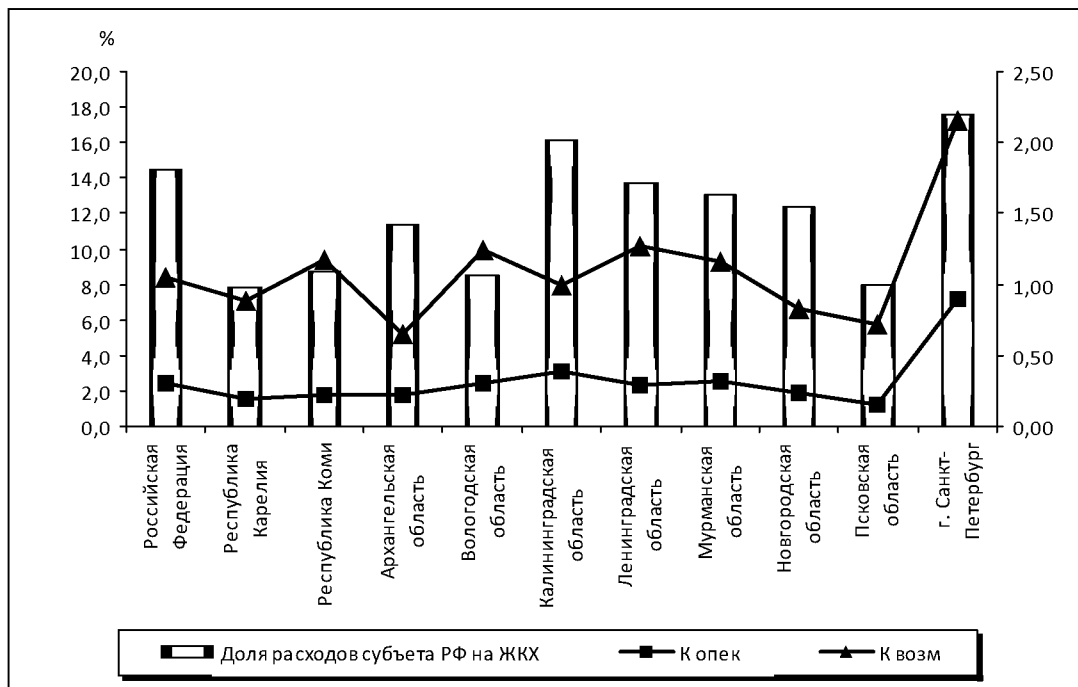
\* Расчеты автора.

Таблица 13. Коэффициент возмещения населением стоимости услуг ЖКХ\*

Территория	2005 г.	2006 г.	2007 г.	2008 г.	2009 г.	2010 г.	Изменение 2005 – 2010 гг.
г. Санкт-Петербург	1,03	1,17	0,96	1,21	1,28	1,26	0,23
Ленинградская область	0,52	0,44	0,48	0,44	0,69	0,98	0,46
Республика Коми	0,70	0,82	0,82	0,81	0,99	0,95	0,25
<b>Вологодская область</b>	<b>0,46</b>	<b>0,62</b>	<b>0,69</b>	<b>0,70</b>	<b>0,80</b>	<b>0,95</b>	0,49
Мурманская область	0,64	0,73	0,77	0,76	0,79	0,84	0,20
Республика Карелия	0,53	0,47	0,54	0,50	0,56	0,68	0,15
Калининградская область	0,41	0,45	0,46	0,59	0,60	0,61	0,20
Новгородская область	0,37	0,34	0,43	0,52	0,59	0,60	0,23
Псковская область	0,42	0,39	0,37	0,44	0,44	0,56	0,14
Архангельская область	0,50	0,38	0,39	0,42	0,40	0,43	-0,07
Российская Федерация	0,61	0,64	0,64	0,68	0,71	0,74	0,13

\* Расчеты автора.

Рисунок 4. Соотношение коэффициента бюджетной опекаемости ЖКХ  
ци коэффициента возмещения населением стоимости услуг ЖКХ в 2010 г.



Кроме того, сравнение двух коэффициентов показало, что на 1 руб. условной единицы ЖКХ приходится в 2 – 2,5 раза меньше бюджетных расходов, чем расходов населения. Это свидетельствует о значительном повышении тарифов на жилищно-коммунальные услуги, покрываемых в основном за счет платежей домашних хозяйств (рис. 4).

В таком случае население становится «заложником» ситуации и несет бремя содержания жилищно-коммунального хозяйства. Согласно Долгосрочной бюджетной стратегии Российской Федерации на период до 2023 г., развитие сектора жилищно-коммунального хозяйства предполагает сокращение субсидий населению и увеличение доли рыночных отношений в данном секторе, поэтому расходы бюджетной системы будут постепенно сокращаться [8]. Реформирование сектора будет частично финансироваться из созданного Фонда содействия реформированию ЖКХ,

что непосредственно снизит региональную бюджетную нагрузку, но только лишь до 1 января 2013 года [9].

Нарастающий комплекс нерешенных финансовых проблем, основными из которых являются зависимость производителей жилищно-коммунальных услуг от бюджетных дотаций, отсутствие прозрачной схемы тарифного регулирования, несбалансированность межбюджетных трансфертов, требует совершенствования региональной политики в области жилищно-коммунального хозяйства.

Основными направлениями этого процесса могут быть:

- ✓ улучшение финансово-правового регулирования системы государственной поддержки инвестиционных проектов в ЖКХ;
- ✓ укрепление финансовой дисциплины и развитие специализированных инструментов финансового контроля в сфере ЖКХ;

✓ формирование системы региональных стандартов оплаты жилья и коммунальных услуг, утверждаемой ежегодно до принятия закона об областном бюджете;

✓ использование частно-государственного партнёрства как механизма привлечения частных инвестиций в инфраструктурный сектор (бюджетное софинансирование частных инвестиций, направляемых в проекты по модернизации коммунальной инфраструктуры);

✓ повышение адресности предоставления льгот по оплате жилищного помещения и коммунальных услуг.

Таким образом, только последовательные, скоординированные в экономическом и социально-политическом плане действия федеральных, региональных, муниципальных органов власти и частных инвесторов способны создать предпосылки для сбалансированного финансирования жилищно-коммунального комплекса и его ускоренной модернизации.

### Литература

1. Болдырева, И.А. Направления структурного изменения финансового механизма сферы жилищно-коммунальных услуг / И.А. Болдырева // *Финансы и кредит*. – 2007. – №36. – С. 69-75.
2. Барабанов, А.С. Ресурсосбережение как основной приоритет преобразований в жилищно-коммунальном хозяйстве (на примере водоснабжения г. Вологды) [Текст] / А.С. Барабанов, А.Н. Таслунов // *РИСК: Ресурсы, Информация, Снабжение, Конкуренция*. – 2011. – №4. – С. 386-368.
3. ЖКХ и бытовое обслуживание. 2010 [Текст]: стат. сб. / Росстат. – М., 2010. – 399 с.
4. Найден, С.Н. Общественные блага и коммунальные услуги / С.Н. Найден; отв. ред. П.А. Минакир; Рос. акад. наук, Дальневост. отд-ние. Ин-т экон. исслед. – М.: ЗАО «Издательство «Экономика», 2004. – 176 с.
5. Таслунов, А.Н. Анализ тарифного регулирования в сфере жилищно-коммунального хозяйства (на примере г. Вологды) / А.Н. Таслунов, А.С. Барабанов // *Экономические и социальные перемены: факты, тенденции, прогноз*. – 2011. – №6. – С. 106.
6. Таслунов, А.Н. Актуальные вопросы устойчивого развития жилищно-коммунального хозяйства (на примере г. Вологды) / А.Н. Таслунов // *Проблемы развития территории*. – 2012. – №3. – С. 33.
7. Ускова, Т.В. Реформирование жилищно-коммунального хозяйства: региональный аспект / Т.В. Ускова, О.Н. Гордина, А.С. Барабанов // *Проблемы развития территории*. – 2010. – №5. – С. 14-19.
8. Долгосрочная бюджетная стратегия Российской Федерации на период до 2023 г. [Электронный ресурс]. – Режим доступа: <http://info.minfin.ru/>
9. Официальный сайт государственной корпорации «Фонд содействия реформированию жилищно-коммунального хозяйства». – Режим доступа: <http://www.fondgkh.ru/>
10. Официальный сайт газеты «Коммерсантъ». – Режим доступа: <http://www.kommersant.ru/>